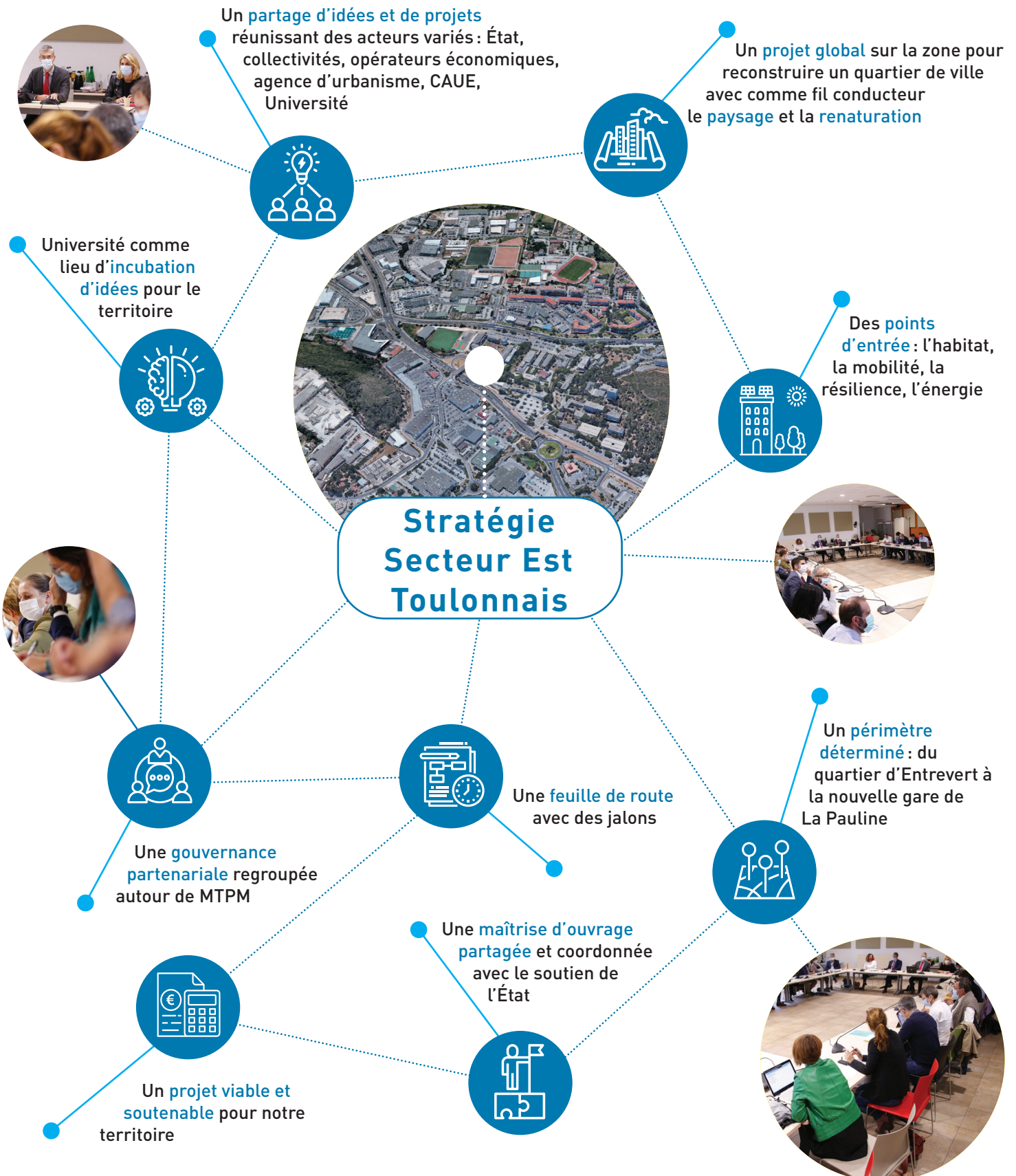


# Projet Écocampus :

croisons nos regards sur les projets du territoire



## 🕒 LES PARTICIPANTS

Noms	Organismes
Xavier Leroux	Président • Université de Toulon
Jean-Jacques Pardini	Vice-Président Conseil d'Administration • Université de Toulon
Dorothee Brécard	Vice-Présidente CFVU • Université Toulon
Michel Langevin	Vice-Président Vie Étudiante • Université de Toulon
Sylvie Lapiere	Vice-Présidente déléguée Formation Tout au Long de la Vie • Université de Toulon
Audrey Graffault	Sous-préfète • Préfecture du Var
Doriane Delaporte	Préfecture
Thierry Albertini	Maire de La-Valette-du-Var
M. Chabaud	Directeur SPLM • Mairie de La-Valette-du-Var
Hélène Arnaud Bill	1 <sup>re</sup> adjointe déléguée à l'environnement • Mairie de La Garde
Rudy Nicolau	Métropole Toulon Provence Méditerranée
Anne Iori	Métropole Toulon Provence Méditerranée
Laury Tomas	Conseil Régional Sud Provence-Alpes-Côte-d'Azur
Ludovic Tassan	Conseil Départemental du Var
Lionel Duperray	Direction Départementale des Territoires et de la Mer
Yannick Gruffaz	Direction Départementale des Territoires et de la Mer
Sonia Laage	Direction Départementale des Territoires et de la Mer
Henry Chesnot	Direction Départementale des Territoires et de la Mer
Sabine Gotti	Afuzi
Joanna Elbaz	Directrice de centre Toulon Grand Var
Renaud Vulvert	Directeur Carrefour
Eymeric de Montauzon	Société EPPC
Hugo Marques	Société EPPC
Daniel Droz-Vincent	Agence d'Urbanisme de l'Aire Toulonnaise
Cécile Mezger	Agence d'Urbanisme de l'Aire Toulonnaise
Éric Marro	Conseil d'Architecture, d'Urbanisme et de l'Environnement du Var
Jimmy Rigaux	Direction du Patrimoine et des Services Techniques • Université de Toulon
Christine Gruffaz	Direction du Patrimoine et des Services Techniques • Université de Toulon

## ☑ Croisons nos regards sur les projets du territoire

Compte-rendu de la réunion du vendredi 2 octobre 2020 • Université de Toulon

L'université de Toulon a réuni le 2 octobre dernier les acteurs du territoire afin de réfléchir au renouvellement du secteur Est de la Métropole toulonnaise, dans la continuité de ses projets sur le campus de La Garde- La Valette.



La réunion a débuté par une présentation rapide des enjeux du campus et des projets en cours. En particulier, les axes de travail suivants ont été identifiés :

- paysage,
- mobilité,
- énergie,
- résilience du territoire (enjeu hydraulique fort).

Ils se déclineront au sein de l'université à travers un projet « Ecocampus » déposé dans le cadre du prochain contrat de plan État Région qui vise à renaturer et restructurer ce campus des années 70, mais également à travers le plan de relance pour ce qui concerne le volet énergie.

Le dossier déposé fait suite à un schéma directeur de l'énergie, réalisé sur l'ensemble des campus et projette l'introduction d'énergies renouvelables : chaufferies biomasse, géothermie et panneaux photovoltaïques sur le campus de La Garde. Ces différents axes représentent des enjeux forts pour l'ensemble des acteurs réunis et pourraient être travaillés en partenariat.

L'université profite également de l'occasion pour présenter les résultats des démarches et études en cours en lien avec ces projets.

### 🕒 AVANCÉES DES ÉTUDES HYDRAULIQUES

R. Nicolau, Métropole Toulon Provence Méditerranée.



La 1<sup>re</sup> tranche du PAPI devrait être prolongée. Les études de maîtrise d'œuvre sur les bassins de rétentions, notamment ceux prévus sous les parkings de l'université pourraient démarrer en 2022. Cet été, MTPM a réalisé des études sur la perméabilité des sols sous les parkings Nord et Sud qui ont permis de noter une perméabilité médiocre, ainsi que la présence de la nappe à faible profondeur. C'est une première étape pour les sujets de désimperméabilisation et de stockage.

### 🕒 LES RÉSULTATS DE L'ENQUÊTE MOBILITÉ

C. Mezger de l'AUDAT présente les résultats de l'enquête mobilité réalisée auprès de l'ensemble de la communauté universitaire (cf pj). Les résultats permettent de souligner les freins à la mobilité douce, au covoiturage et à une plus forte utilisation des transports en commun. Ces constats se retrouvent également chez les « voisins » du campus. S. Gotti de l'AFUZI explique avoir obtenu sensiblement les mêmes résultats après enquête auprès des opérateurs économiques de la zone.



## ☑ Croisons nos regards sur les projets du territoire

Compte-rendu de la réunion du vendredi 2 octobre 2020 • Université de Toulon

### ◎ LA NÉCESSITÉ D'UN PROJET GLOBAL

T. Albertini, Maire de La Valette du Var, affirme la nécessité d'un projet global pour requalifier et renaturer toute la zone. La question des transports, des réseaux routiers et autoroutiers, des parkings qui doivent être pensés en silo pour limiter l'imperméabilisation des sols, est primordiale. Une étude a été menée à ce titre par la société d'aménagement SPLM depuis plus d'un an.

L. Chabaud explique qu'il s'agit d'une étude de faisabilité de renouvellement urbain couvrant la totalité de la zone, en partant du quartier d'Entrevert et allant jusqu'à la future gare de La Pauline. Les objectifs sont la renaturation, la transversalité dans les liaisons, la création de passerelles, parkings silo et navettes propres internes à la zone... Il s'agit de recréer un quartier de ville complet, avec de l'habitat.



### ◎ UNE MEILLEURE ACCESSIBILITÉ DE LA ZONE COMMERCIALE

Les opérateurs économiques représentés par le cabinet EPC constatent un éparpillement urbanistique et foncier et sont en train de se fédérer : en premier lieu carrefour, Grand Var, IKEA et Avenue 83, puis Valgora, Boulanger et Décathlon. Ils affirment également leur volonté de collaborer pour une meilleure accessibilité de la zone : voies douces, accès autoroutier pour décharger plus rapidement cette zone saturée, une meilleure accessibilité en transports en commun, ainsi que pour un travail conjoint sur l'hydraulique.



S. Gotti signifie que la zone de l'AFUZI correspond à 220 ha, 9 500 salariés, 6 500 employeurs. Elle partage les mêmes enjeux et insiste sur la saturation de l'avenue de Draguignan à 30 000 véhicules/jour, voirie faisant actuellement l'objet d'un projet de Conseil Départemental pour le cheminement piéton. Dans ce cadre, la liaison avec la nouvelle gare de la Pauline et le trafic induit est à étudier avec soin.

### ◎ LA GARE DE LA PAULINE

H. Bill rebondit sur l'importance de la gare de La Pauline, projet qui serait réalisé avant l'arrivée du TCSP. La gare doit absolument être intégrée à tous les projets du territoire. Mme Bill évoque aussi les enjeux de la renaturation de La Planquette, afin de créer des espaces de vie, en particulier sur le campus.

Y. Gruffaz insiste sur l'importance du positionnement de la nouvelle gare SNCF, qui est accompagnée d'une gare routière de l'autre côté des rails. Intégrer les mobilités douces depuis et vers cette gare routière suppose en effet de définir un périmètre suffisamment large pour la DUP, afin que des mesures d'accompagnement suivent sur les voiries urbaines, notamment sur l'avenue de Draguignan. La future venue du TCSP doit également être accompagnée.



# ☑ Croisons nos regards sur les projets du territoire

Compte-rendu de la réunion du vendredi 2 octobre 2020 • Université de Toulon

## 🕒 LA COORDINATION DU PROJET GLOBAL



S. Laage, en tant que conseil de l'État s'interroge sur la cohérence dans ces projets. Qui s'occupe de faire un plan d'ensemble, avec le paysage comme fil conducteur ? Qui coordonne ? Les acteurs sont d'accord qu'au vu des enjeux, il ne peut s'agir que d'un projet porté par la Métropole, s'appuyant sur les différents schémas directeurs existants ou en cours : PDU, PLU, PLUi... T. Albertini doit rencontrer le 15 octobre la Métropole pour évoquer l'aménagement du pôle Est, il fera part des échanges.

X. Leroux propose également de faire remonter le compte rendu et les documents issus de cette réunion. En tant qu'incubateur d'idées, l'université est prête à accueillir un groupe de travail qui puisse échanger et se coordonner.

## 🕒 UN PROJET VIABLE ET SOUTENABLE COLLECTIVEMENT- UNE FEUILLE DE ROUTE AVEC DES JALONS POUR UN AMÉNAGEMENT DU XXI<sup>e</sup> SIÈCLE

S. Gotti s'inquiète d'études longues qui n'engendrent rien de concret et explique sa déception quant aux non résultats du PDU ou à des actions particulières abandonnées, telles que la piste cyclable dans la zone de l'AFUZI.

T. Albertini affirme sa volonté, en tant qu' élu, à voir des résultats et s'engage à examiner ce projet de piste cyclable.

A. Iori propose que la Région soit également mobilisée sur la partie transports en commun hors Métropole, et suggère de se rapprocher de la société OXYCAR pour organiser du covoiturage en entreprise ou à l'université.

D. Droz-Vincent souligne la question de l'échelle et du périmètre du projet qui nécessite une démarche générale. MTPM pourrait organiser une maîtrise d'ouvrage collective. Quelle est la gouvernance pour élaborer des solutions sur le pôle Est ? Quel est le programme et quelles sont les personnes qualifiées ? Il s'agit de valoriser ce qui a déjà été fait, de mettre en forme une feuille de route, de s'entendre sur les points d'entrée : le paysage, l'habitat, l'énergie... De s'interroger sur ce que doit être le commerce de demain, les nouvelles fonctions que veut intégrer l'Université...

E. Marro évoque la nécessité de faire émerger un quartier de ville en intégrant de l'habitat, de la mixité, des équipements publics ou privés structurants, l'époque du « zoning » est révolue... Le virage est à prendre dans la manière de concevoir les villes et ce projet peut devenir un démonstrateur, avec un fil rouge autour du paysage et de la renaturation.



## 🕒 UN PROJET PARTENARIAL AVEC LE SOUTIEN DE L'ÉTAT

T. Albertini précise que les acteurs ont besoin du soutien de l'État.

A. Graffault se réjouit pour ce projet partenarial qui se construit et assure le soutien des services de l'État.

X. Leroux clôture la réunion. Il affirme que le rôle d'une université est aussi de faire émerger des idées nouvelles. Il remercie l'ensemble des participants et s'engage à faire remonter rapidement auprès de MTPM le contenu des débats, en complément de l'action de T. Albertini.

